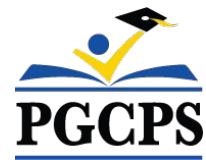




PGCPS . **ENGAGER . CONCEVOIR . CONSTRUIRE . COMMUNIQUER** . PGCPS



ACADÉMIE COLIN L. POWELL (Maternelle-8e année)

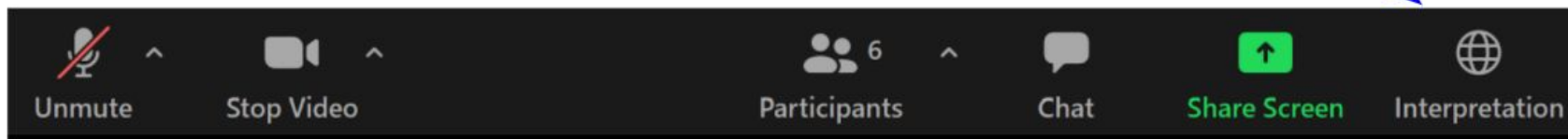
RÉUNION DE MISE À JOUR DU PROJET | 9 FÉVRIER 2023, 18 H 30



PRINCE GEORGE'S COUNTY
EDUCATION & COMMUNITY PARTNERS

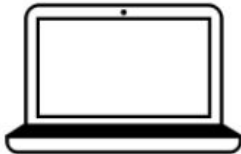
SERVICIOS DE INTERPRETACIÓN *INTERPRETING SERVICES*

La interpretación simultánea
está disponible en español.
*Simultaneous interpretation is
available in Spanish.*



SERVICIOS DE INTERPRETACIÓN

INTERPRETING SERVICES



On a computer-- At the bottom of the screen will be an interpretation globe. Click that globe and then select *Spanish*.

En una computadora-- En la parte baja de la pantalla habrá un globo de interpretación. Haga clic en ese globo y seleccione "Spanish."



On a mobile device-- At the bottom of the screen, tap the ellipses icon on the bottom right (...).

- Tap *Language Interpretation*.
- Tap *Spanish*.

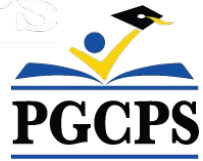
En un dispositivo móvil-- En la parte baja de la pantalla, toca el icono de elipses en la parte baja derecha (...).

- Toque *Language Interpretation*.
- Toque *Spanish*.



Nous apprécions votre contribution.

- Veuillez saisir vos questions/commentaires dans la partie des questions et réponses de Zoom.
- Les questions et les réponses de cette réunion publique seront affichées sur pgcpsblueprintschools.com.



Notre engagement

PGCPS agit rapidement pour offrir des environnements d'apprentissage sûrs, modernes et durables à nos élèves, nos enseignants et nos communautés.



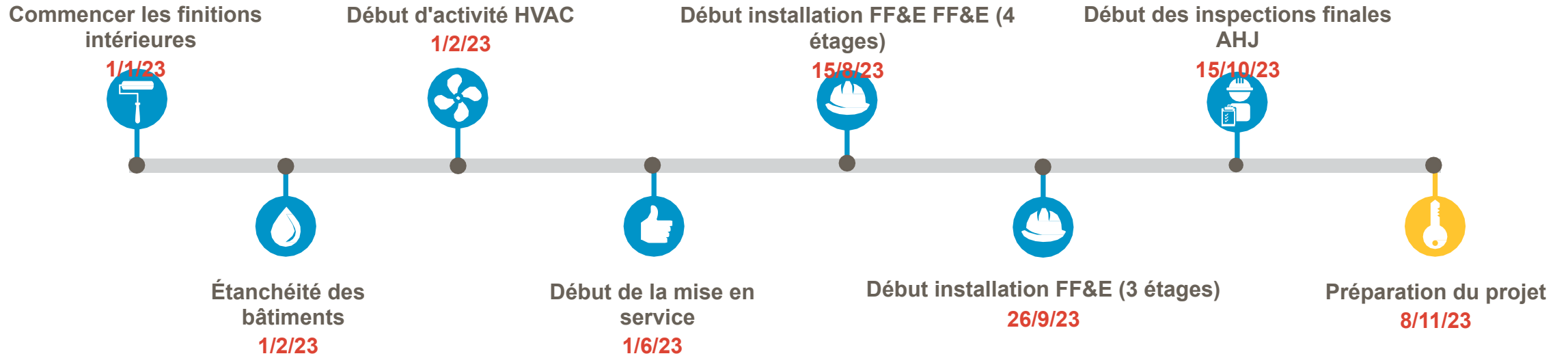
Agenda

- Présentations des équipes
- Le point sur les opérations
- Mise à jour sur la construction
- Aperçu de l'éducation spéciale
- Prochaines réunions
- Questions et réponses

Mise à jour relative aux opérations

- **Leadership scolaire** : Le poste de directeur(trice) d'école fait l'objet d'un examen prioritaire par les Ressources Humaines de PGCPS, et une sélection devrait être faite à la fin du printemps. Une fois embauché(e), le programme travaillera en étroite collaboration avec le/la directeur(trice) et le nouveau personnel administratif pour finaliser les besoins opérationnels et la logistique de l'école.
- **Murale RFP** : La sélection des muralistes est terminée ! Les artistes sélectionnés devront rencontrer la communauté et le personnel de l'école afin de déterminer l'inspiration et l'orientation de la fresque murale. Plus d'informations à venir !
- **Programme d'actifs communautaires** : Soutenir la direction de l'école en fournissant un atout communautaire déterminé.

Mise à jour sur la construction



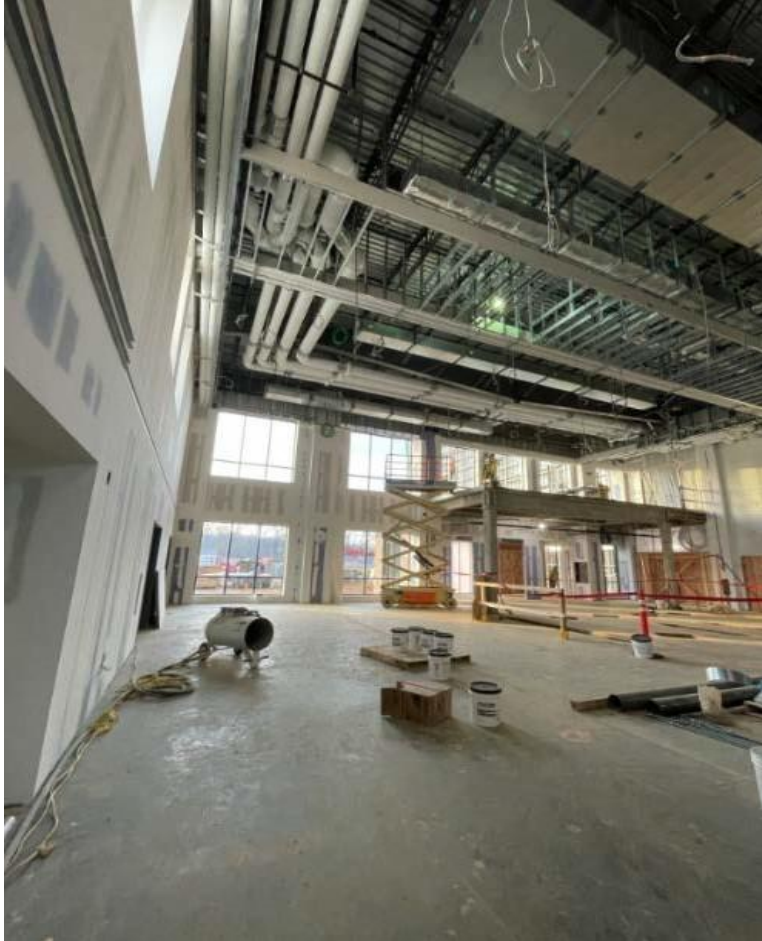


Mise à jour sur la construction

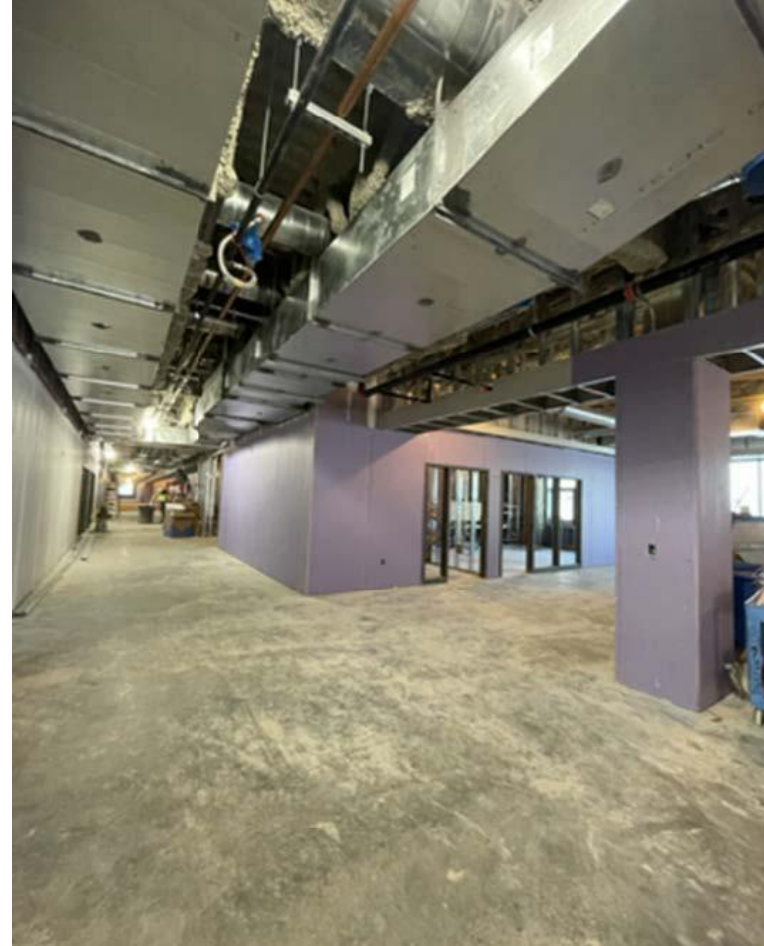
Travaux achevés	Travaux en cours	Étapes suivantes
Le démarrage du chauffage temporaire dans la tour de 4 étages est terminé.	Installation de la façade extérieure de la tour de 3 étages en cours.	L'installation de la façade extérieure du magasin est en cours.
L'installation des panneaux muraux métalliques extérieurs de la tour de trois étages est terminée.	Travaux d'ébauche MEP au niveau 3 de la tour de 3 étages en cours.	Début de la livraison des premières unités de toit (RTU).
L'ignifugation par pulvérisation de l'entrée ouest est terminée.	L'installation des luminaires dans le gymnase principal est en cours.	La finition des cloisons sèches et la peinture primaire dans la tour de 4 étages sont en cours.
Les travaux d'encastrement des systèmes de chauffage et de climatisation, électriques et de plomberie (MEP) sont terminés au niveau 4 de la tour de 4 étages.	Inspections des murs au niveau 3 de la tour de 4 étages en cours.	Début des travaux d'installation des équipements mécaniques dans les murs au niveau 2 de la tour de trois étages.
Charpente intérieure des murs à colombages aux niveaux 1 et 2 de la tour de 3 étages terminée.	Travaux d'ébauche MEP dans les murs au niveau 1 de la tour de 3 étages en cours.	Début de l'installation de l'équipement de gym.
L'inspection finale de fermeture des murs au niveau 2 de la tour de 4 étages est terminée.	Pose de cloisons sèches aux niveaux 2 et 3 de la tour de 4 étages en cours.	Début de l'installation des carreaux de céramique de la cuisine.
Achèvement des conduits de l'unité supérieure de toit (RTU) et installation des bordures RTU terminées.	Remise des ascenseurs à usage de construction en cours.	Début du terrassement du parking Est.
L'installation de la tuyauterie de gaz est terminée.	L'installation des escaliers de la salle à manger/apprentissage des médias en cours.	



Mise à jour sur la construction



Salle à manger



2e étage (tour de 4 étages).

Mise à jour sur la construction



Salle électrique principale - Appareillage de commutation



Entrée ouest

Éducation spéciale



Trinell M. Bowman
Surintendante adjointe
Département de l'Éducation spéciale



Mark Andrews
Coordinateur des opérations commerciales
Département de l'éducation spéciale

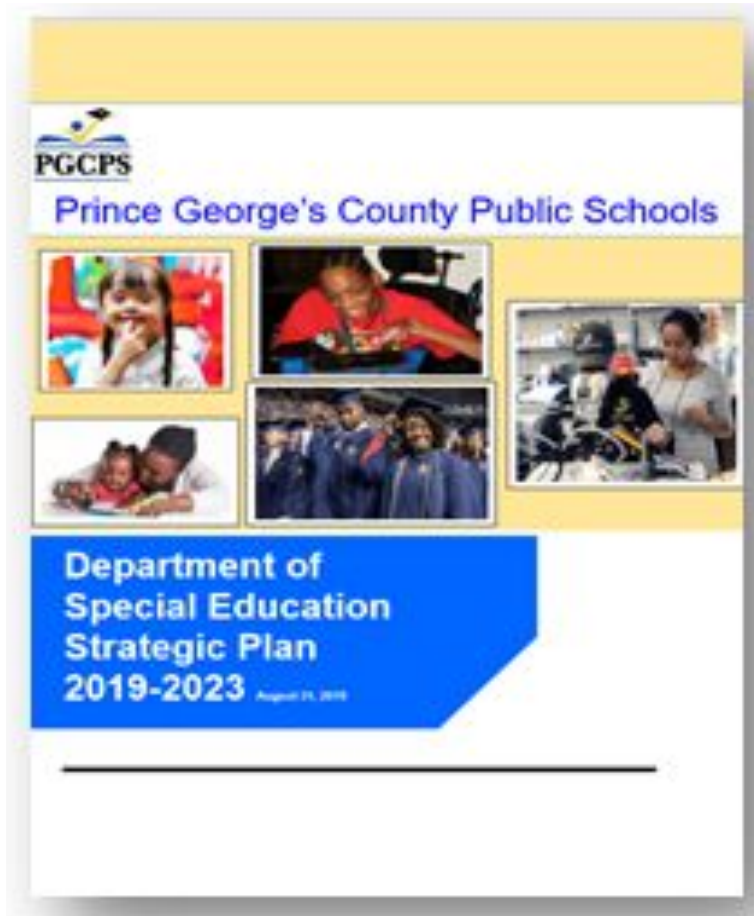
Éducation spéciale Services principaux



Department of
SPECIAL EDUCATION
PRINCE GEORGE'S COUNTY PUBLIC SCHOOLS

- Veiller à ce que les enfants et les étudiants handicapés bénéficient de services d'éducation spéciale appropriés.
- Garantir des opportunités d'apprentissage professionnel de haute qualité pour améliorer l'enseignement et renforcer l'apprentissage des élèves.
- Offrir des ressources aux familles pour leur permettre de s'engager de manière significative dans la croissance et le développement de leur enfant.

Plan stratégique pour l'éducation



Plan stratégique pour l'éducation spéciale

Un plan stratégique quadriennal a été élaboré en 2019 pour fournir une responsabilité, une orientation et des attentes à PGCPS afin d'améliorer la réussite scolaire des étudiants handicapés.

Le plan met l'accent sur trois domaines d'objectifs :

Objectif 1 : Améliorer la prestation des services d'éducation spéciale ;

Objectif 2 : Mettre en œuvre un système intégré de supervision générale, de suivi de la mise en œuvre du programme d'enseignement individualisé (IEP) ; et

Objectif 3 : Fournir un apprentissage professionnel et un accompagnement pour renforcer la capacité des enseignants à soutenir la mise en œuvre de pratiques fondées sur des données probantes et d'un enseignement spécialement conçu.



Mise à jour du plan stratégique pour l'éducation spéciale



PGCPS - Mise à jour du plan stratégique du Département de l'éducation spéciale - Recherche de Hanover 2022

Services d'éducation spéciale à Colin Powell, maternelle-5e année

- Classes d'enseignement général avec des soutiens et des services fournis par des enseignants ressources de l'enseignement spécialisé, des prestataires de services connexes ou d'autres membres du personnel, le cas échéant.

- L'enseignement sera fourni en fonction du niveau scolaire Collège de Maryland et des normes de préparation à la carrière pour inclure des aménagements et des modifications du programme d'enseignement général, comme indiqué dans l'IEP.

- Les modèles de prestation de services peuvent inclure des services d'extraction dans une salle de ressources, des services d'insertion dans la classe d'enseignement général ou un co-enseignement (éducateur spécialisé/service connexe et éducateur général).

- L'objectif est de soutenir les compétences scolaires, l'autonomie ou les compétences sociales dans le cadre du programme scolaire de l'année et de fournir un enseignement direct dans les domaines d'objectifs identifiés de l'IEP.

- Un enseignement spécialement conçu sera fourni comme indiqué dans le programme d'enseignement individualisé (IEP) de chaque

- Tous les services connexes (c'est-à-dire l'orthophonie, l'ergothérapie, etc.) seront fournis comme indiqué dans l'IEP de l'élève.

Services d'éducation spéciale à l'école Colin Powell, 6e-8e année

- Les enseignants de l'enseignement spécialisé/les prestataires de services connexes peuvent **co-enseigner** avec un éducateur général, **fournir un enseignement en petits groupes** dans le cadre de l'enseignement général. Certains élèves peuvent avoir accès au **cours de ressources académiques** qui offre aux élèves un soutien pédagogique et un développement des compétences. Le programme intègre des stratégies pédagogiques basées sur les **styles d'apprentissage des étudiants** afin d'aborder des domaines tels que : **les compétences sociales, la communication, l'auto-défense, les relations interpersonnelles, la conscience de soi, les aptitudes à passer des tests, les interventions en lecture/mathématiques et les compétences de fonctionnement exécutif.**

- Tous les **services connexes** (c'est-à-dire l'orthophonie, l'ergothérapie, etc.) et **l'enseignement spécialement conçu** seront fournis comme indiqué dans l'IEP de l'élève.



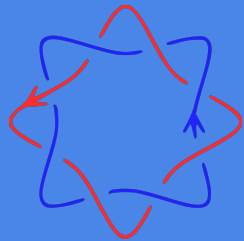
- L'enseignement sera dispensé sur la base des normes du niveau scolaire et comprendra **des adaptations et des modifications** du programme d'enseignement général, comme indiqué dans l'IEP.

- **À partir de l'âge de 14 ans**, les élèves bénéficient de **services de transition** pour les aider à acquérir les compétences nécessaires pour atteindre leurs objectifs postsecondaires.

Services d'éducation spéciale à Colin Powell: Programme pour l'autisme

PGCPS offre un enseignement spécialement conçu pour les élèves atteints de troubles du spectre autistique dans le continuum de la maternelle à la 12e année. Cet enseignement est dispensé dans un cadre inclusif, sur la base des Normes de préparation à l'université et la carrière du Maryland.

Si un élève a besoin d'un soutien supplémentaire qui n'est pas disponible dans l'école de quartier, un programme pour autistes peut être envisagé par l'équipe de l'école.

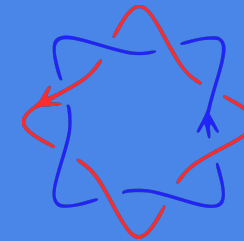


Dans le cadre des programmes pour autistes de PGCPS, les élèves sont éduqués à l'intérieur et à l'extérieur de la classe d'enseignement général en utilisant des stratégies fondées sur des preuves pour renforcer les capacités fondamentales de l'autisme.

Grâce à un enseignement ciblé sur les compétences sociales, la conscience de soi, l'autorégulation et les fonctions exécutives, les élèves peuvent acquérir efficacement les compétences nécessaires et participer pleinement aux opportunités éducatives.

Les pratiques fondées sur des données probantes comprennent : les supports visuels, l'analyse des tâches, la modélisation, le renforcement, les stratégies d'enseignement cognitivo-comportementales et l'enseignement direct.

Le programme pour l'autisme à Colin Powell comprendra les ressources suivantes : salle de relaxation sensorielle, accès au programme d'enseignement socio-émotionnel, enseignant ressource pour l'intervention en cas de crise, analyste comportemental certifié et coordinateur du programme.



Si vous avez des questions, veuillez envoyer un courriel à camille.johnson@pgcps.org

Prochaines réunions

Dates des prochaines réunions

- 9 mars 2023
- 13 avril 2023
- 11 mai 2023

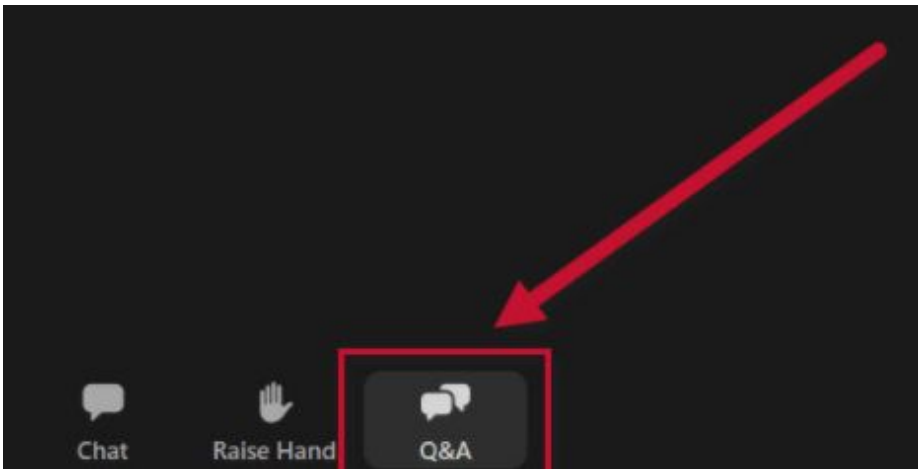
Domaines d'intérêts de la prochaine réunion (les demandes ont été prorogées)

- Département des travaux publics et des transports
- Bureau régional de PGCPS
- Département du transport de PGCPS



Questions et Réponses

Veillez saisir vos questions/commentaires dans la partie des questions et réponses de Zoom. Les questions et les réponses de cette réunion publique seront affichées sur pgcpsblueprintschools.com.





Merci !

**Pour soumettre des questions supplémentaires et voir la
présentation d'aujourd'hui, consultez**

www.pgcpsblueprintschoools.com